



DigitaleTafel



Interactive Whiteboard



#STEPBYSTEP

IHRE PERSÖNLICHE CHECKLIST
für eine fehlerfreie Ersteinrichtung



HERZLICH WILLKOMMEN!

In dieser Anleitung finden Sie grundlegende Informationen, die Sie zur korrekten Inbetriebnahme Ihrer Digitalen Tafel benötigen. Lesen Sie die Anleitung sorgfältig und halten Sie sich bitte an die nachfolgenden Punkte. Wir zeigen Ihnen in wenigen Schritten die erforderlichen Einstellungen.

INHALTSVERZEICHNIS

| | |
|--|-----------|
| 1. Lieferumfang | 4 |
| 2. Warenannahme | 4 |
| 3. Montage und Verkabelung | 4 |
| 3.1 Anbringen der Wandhalterung | 4 |
| 3.2 Belüftung | 5 |
| 3.3 Anschlüsse auf der Rückseite | 5 |
| 3.4 Anschlüsse an der Frontseite | 6 |
| 4. Inbetriebnahme | 6 |
| 4.1 Stromanschluss | 6 |
| 4.2 LAN- Verbindung | 6 |
| 4.3 WLAN- Verbindung | 6 |
| 4.4 Quelle wechseln | 6 |
| 5. Automatisches Einschalten | 7 |
| 6. Automatisches Ausschalten | 7 |
| 7. Android Betriebssystem | 7 |
| 7.1 Aufrufen des Android Betriebssystems | 7 |
| 7.2 Systemeinstellungen | 8 |
| 7.3 Hotkey Kalibrierung | 8 |
| 7.3.1 Android Kalibrierung | 8 |
| 8. Windows Betriebssystem | 9 |
| 8.1 Windows Kalibrierung der Touchoberfläche | 9 |
| 9. schul.cloud | 10 |
| 9.1 schul.cloud Android | 10 |
| 9.2 schul.cloud Windows | 10 |
| 10. Verhalten im Schadensfall | 10 |
| 11. Hilfe und Support | 10 |

1. LIEFERUMFANG

Im Lieferumfang enthalten sind:

- die Digitale Tafel
- eine Fernbedienung
- Garantievereinbarung
- Stromkabel
- 2x Touchstifte
- Qualitätszertifikat
- Packliste
- Montageanleitung, -Wandhalterung
- 8x Schwerlastdübel

2. WARENANNAHME

Achtung: Wichtiger Hinweis für die Warenannahme!

Bitte nehmen Sie direkt bei Warenannahme eine Sichtprüfung vor, um etwaige Beschädigungen der Verpackung oder Kartontage auszuschließen.

Im Fall einer Beschädigung sollten Sie die Annahme der Ware unbedingt verweigern.

Bitte nehmen Sie unmittelbar nach Warenannahme eine Funktionsprüfung der gelieferten Ware vor.

Dazu muss das Gerät ausgepackt, abgeschlossen und eingeschaltet werden. Sollte ein Mangel festgestellt werden (z. B. Beschädigung des Gehäuses oder des Displays), muss dieser Schaden innerhalb von drei Werktagen nach Lieferung an die heinekingmedia GmbH gemeldet werden (siehe Punkt 10: Verhalten im Schadensfall).

Bitte beachten Sie, dass mögliche Mängel zum Teil nur am eingeschalteten Gerät erkennbar sind (Gerät startet nicht, Pixelfehler, Glasbruch).

Erfolgt die Schadensmeldung später oder wird eine Ware mit Transportschaden

angenommen, kann die heinekingmedia GmbH keine kostenfreie Schadensregulierung einleiten und der Kunde hat sämtliche Reparatur- und Frachtkosten zu tragen.

Wichtig: Bitte bewahren Sie die original Verpackung unbedingt auf. Im Garantiefall wird diese für den Rückversand der Digitalen Tafel benötigt.

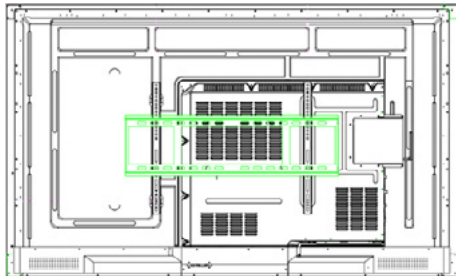
3. MONTAGE & VERKABELUNG

Wandmontage inkl. Wandhalterungen. Für die Montage an einem elektrischen Lift erhalten Sie eine separate Anleitung.

3.1 ANBRINGEN DER WANDHALTERUNG

Bei dem von der heinekingmedia GmbH gelieferten Tafelsystem ist bereits eine Wandhalterung vormontiert.

Hintere Geräteansicht:

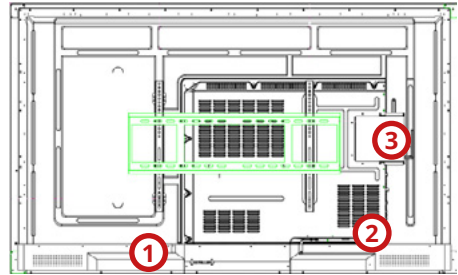


Um die Digitale Tafel fest an der Wand zu montieren, lösen Sie bitte zuerst die Wandaufnahme vom Display, indem Sie beide Sicherungsschrauben im unteren Bereich der Bildschirmaufnahme lösen. Befestigen Sie nun die Wandaufnahme mit den 8 mitgelieferten Schwerlastdübeln an der Wand.

Nachdem Sie den festen Sitz der Wandhalterung geprüft haben, hängen Sie das Display mit der Bildschirmaufnahme in die Wandhalterung und sichern diese mit den Sicherungsschrauben.

WICHTIG!

Die Wandhalterung ist nicht für die Montage an Leichtbauwänden geeignet.



①



Netzsteckeranschluss und Kippschalter zum Ein- und Ausschalten.

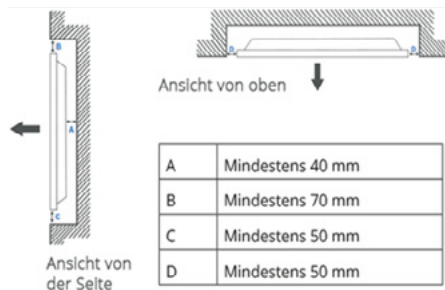
②



3.2 BELÜFTUNG

Wenn Sie das Gerät in einer Nische montieren, lassen Sie bitte mindestens 40 mm Abstand zwischen der Geräte-rückseite und der Wandfläche. Beachten Sie auch die unten dargestellten Seitenabstände, damit ausreichende Raum zur Belüftung gewährleistet ist. Stellen Sie sicher, dass die Umgebungstemperatur stets unterhalb von 35 °C liegt.

Montage in einer Nische:



3.3 ANSCHLÜSSE AUF DER RÜCKSEITE

Auf der Rückseite der Digitalen Tafel befinden sich die Anschlüsse für Strom, HDMI, USB, etc. sowie die Aufnahme für die Recheneinheit des Bildschirms.

Display-Anschlüsse:

- 1x RJ45
- 1x Touch USB
- 1x RS232
- 1x Phone
- 1x Optical
- 1x AV IN
- 1x YPbPr
- 1x AV OUT
- 1x VGA Audio In
- 1x VGA
- 1x RJ45
- 1x HDMI 2
- 1x HDMI 3
- 1x RF IN
- 2x USB 3.0
- 1x TV WIFI
- 1x Android WIFI
- 1x USB

3



Zusatz-PC-Anschlüsse:

- 1x VGA
- 1x DP
- 3x USB 2.0
- 3x USB 3.0
- 1x HDMI
- 1x MIC IN
- 1x Line-OUT
- 2x WIFI

3.4 ANSCHLÜSSE AN DER FRONTSEITE

Auf der Frontseite finden Sie einen USB-Anschluss für das Android-Betriebssystem, einen HDMI- und USB-Anschluss für externe Geräte und zwei USB-Anschlüsse für die Rechnereinheit.

Über den HDMI- und USB-Anschluss auf der Frontseite kann die Touch-Funktion an das externe Gerät weitergegeben werden.



4. INBETRIEBNAHME

4.1 STROM-ANSCHLUSS

Schließen Sie das mitgelieferte Stromkabel an die Kabelaufnahme auf der Rückseite des Displays an und verbinden Sie die andere Seite des Kabels mit einer gut zugänglichen Steckdose (230V).

4.2 LAN-ANSCHLUSS

Schließen Sie ein LAN-Kabel (nicht im Lieferumfang enthalten) an den RJ45 Netzwerkanschluss auf der Rückseite des Displays an und verbinden Sie die andere Seite mit Ihrem Internetzugang. Wenn die Internetverbindung erfolgreich hergestellt wurde, fahren Sie mit Punkt 6 fort.

4.3 WLAN

Die Digitale Tafel kann über das Android-Betriebssystem und falls vorhanden, über den Windows PC mit dem WLAN verbunden werden.

4.3.1 ANDROID (DISPLAY)

Apps / Einstellungen / WLAN / WLAN auswählen und Kennwort eingeben.

4.3.2 WINDOWS (ZUSATZ-PC)

Einstellungen / Netzwerk- und Internet-einstellungen öffnen / WLAN / verfügbares WLAN einrichten.

4.4 WECHSEL DER QUELLE

Die HDMI-Anschlüsse steuern Sie über die „Quelle wechseln“ Taste an.



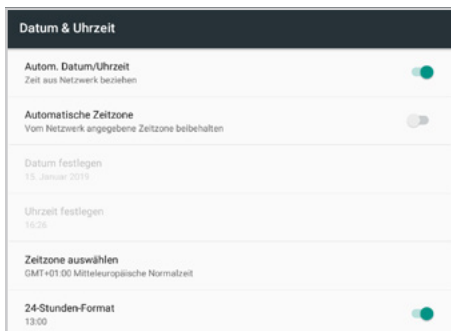
5. AUTOMATISCHES EINSCHALTEN

Zum Festlegen der automatischen Einschaltzeit betätigen Sie zunächst bitte den Button mit dem Zahnrad-Symbol auf der Frontseite des Gerätes.



Nun öffnet sich das Bildschirmmenü.

Hinweis: Sollte die Systemzeit nicht aktuell sein, können Sie diese einfach in der Android Oberfläche unter Apps / Einstellung / Datum und Uhrzeit ändern.



Unter Einstellung / Time, können Sie nun die automatischen Einschaltzeiten hinterlegen. Bitte beachten Sie, dass Sie die korrekte Systemzeit verwenden.

6. AUTOMATISCH AUSSCHALTEN

Im selben Menü können Sie auch die automatischen Ausschaltzeiten hinterlegen.

7. ANDROID BETRIEBSSYSTEM

Auf der Digitalen Tafel ist ein vollwertiges Android-Betriebssystem installiert. Sie können jederzeit über den Play-Store weitere Apps hinzufügen. Die Digitale Tafel-Software, sowie die schul.cloud-App sind bereits vorinstalliert.

7.1 AUFRUFEN DES ANDROID BETRIEBSSYSTEMS

Aufgerufen wird das Android-Betriebssystem über die Funktionstaste auf der Frontseite der Digitalen Tafel.

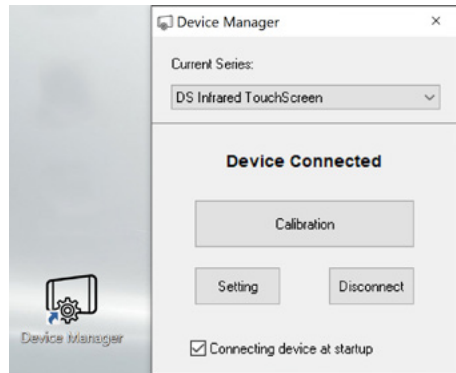


Nach der Auswahl erscheint eine Schnellzugriff-Leiste, mit deren Hilfe Sie bequem im Android-System navigieren können.



- 7.1.1 minimieren
- 7.1.2 zurück
- 7.1.3 Home Screen
- 7.1.4 im Hintergrund geöffnete Apps
- 7.1.5 Digitale Tafel Software
- 7.1.6 Lautstärke leiser
- 7.1.7 Lautstärke lauter

Wichtig bei der Kalibrierung ist die genaue Ausrichtung. Das „+“ in den Abbildungen zeigt an, wo Sie den Bildschirm berühren müssen.



In diesem Fenster können Sie die Kalibrierung der Touch-Oberfläche und die Kalibrierung der Hotkeys vornehmen.

8. WINDOWS BETRIEBSSYSTEM

Die allgemeine Einrichtung des zusätzlichen Windows-PC, bzw. die Einbindung ins Netzwerk, können Sie in gewohnter Art und Weise vornehmen.

In der nächsten Ansicht erscheint eine Grafik, die Ihnen das weitere Vorgehen beschreibt.

Die Kalibrierungspunkte leuchten nacheinander **grün** auf und zeigen Ihnen, wo und wie lange Sie den Hotkey drücken müssen.

8.1 WINDOWS KALIBRIERUNG DER TOUCH-OBERFLÄCHE

Die Kalibrierung der Touch-Oberfläche der Digitalen Tafel erfolgt unter Windows über den Digitale Tafel-Device Manager. Den Digitale Tafel-Device Manager finden Sie auf dem Desktop Ihrer Digitalen Tafel. Öffnen Sie die Software mit einem Doppelklick und wählen Sie dann Kalibrieren.

Wichtig bei der Kalibrierung ist die genaue Ausrichtung. Das „+“ in den Abbildungen zeigt an, wo Sie den Bildschirm berühren müssen.

Nach der Auswahl erscheint am unteren linken Bildschirmrand ein Fenster zur Kalibrierung.



9. SCHUL.CLOUD APP

Was ist die schul.cloud?

Die schul.cloud ist der datenschutzkonforme, kostenlose Schul-Messenger mit Dateiablage und wird ebenfalls von der heinekingmedia GmbH bereitgestellt.

Weitere Informationen finden Sie unter www.schul.cloud, wo Sie sich auch **kostenlos** registrieren können.

9.1 SCHUL.CLOUD ANDROID

Die schul.cloud-App ist bereits auf der Digitalen Tafel vorinstalliert und kann nach der Anmeldung direkt genutzt werden. Sollten Sie sich noch nicht kostenlos für die schul.cloud registriert haben, können Sie dies über www.schul.cloud vornehmen.

Mit der schul.cloud können Sie Bilder, Dokumente, Videos etc. von Ihrer Digitalen Tafel direkt an Ihre Schüler verteilen.

9.2 SCHUL.CLOUD WINDOWS

Auf dem Zusatz-PC ist der Desktop-Client der schul.cloud bereits vorinstalliert.

Dieser unterstützt nicht nur die Funktionen der schul.cloud App, sondern bietet die Möglichkeit, Tafelbilder direkt aus dem Unterricht an Nutzer zu verteilen.

10. VERHALTEN IM SCHADENSFALL

Sollte ein Hardwaredefekt auftreten, wenden Sie sich bitte per Mail an: support@heinekingmedia.de.

Um Ihre Schadensmeldung bearbeiten zu können, werden nachfolgende Informationen benötigt. Bitte lassen Sie uns diese Informationen vollständig zukommen, da die Reparatur nur dann veranlasst werden kann.

- Modellnummer des Displays
- Seriennummer des Displays

Die Gerätedaten können auf der Vorderseite des Displays abgelesen werden.

- Montageort (Adresse, Gebäudeteil)
- Genaue Fehlerbeschreibung
- Idealerweise Fotos, die den Defekt zeigen/beschreiben
- Wie ist es zu der Beschädigung gekommen?
- Ansprechpartner mit E-Mail-Adresse und Telefonnummer

Unsere Supportmitarbeiter werden sich dann umgehend um die Einleitung der Reparatur des Gerätes kümmern und Sie über die weiteren Schritte informieren.

11. HILFE UND SUPPORT

Wenn Sie weitere Hilfe benötigen, steht Ihnen das Support-Team gerne am Telefon unter +49 (0) 511 67519-0 oder per Mail zur Verfügung unter support@heinekingmedia.de.



heinekingmedia

Marktführer im Bereich Digital Signage und Highsecure Messaging

Die heinekingmedia GmbH entwickelt datenschutzkonforme und zeitgemäße Kommunikationslösungen für Behörden, Unternehmen, Schulen und den Retail, die einen sicheren und effektiven Informationsfluss ermöglichen. Die heinekingmedia GmbH arbeitet in einem Verbund mit nationalen und internationalen Partnern. Dazu gehören unter anderem Samsung und Motorola. Die heinekingmedia GmbH betreibt für ihre erfolgreichen Produkte MediaBox und DOOH.de ein eigenes Franchise-System. Seit 2014 ist die heinekingmedia GmbH Teil der Madsack Mediengruppe.

seit 2006

am Markt

7.500

Kunden

1,5 Mio.

App-Nutzer
täglich

115

Mitarbeiter



heinekingmedia
digitalesschwarzesbrett
groups/schul.cloud